

Miesięcznik Spółdzielni Mieszkaniowej
w Dzierżoniowie

Twoja SPÓŁDZIELNIA

ISSN 1734-0667

1 / 217

styczeń 2023
rok XIX

gazeta bezpłatna

W numerze m.in.:

- Rozstrzygnięcie konkursu „Mikołaj jak malowany” - str. 3
- Garaż do wynajęcia - str. 4
- Remont instalacji gazowej w budynku przy ul. Brzegowej 1C - str. 6
- Podsumowanie remontów w 2022 roku - str. 7
- Zmiana sposobu rozliczania kosztów centralnego ogrzewania - str. 12

e-mail sekretariat@smdzierzoniow.pl

TELEFONY:

ADMINISTRACJA

tel. 74 880 20 17
74 880 20 22
74 880 20 28

DZIAŁ TECHNICZNY

tel. 74 880 20 16
74 880 20 29
74 880 20 33

SEKRETARIAT

tel. 74 880 20 10

ZGŁOSZENIA AWARYJNE 16:00 – 22:00: 74 880 22 22

HARMONOGRAM WYMIANY INSTALACJI

Adres	Rodzaj wykonywanych prac
ul. Brzegowa 1c	Przystąpimy do montaż nowej poziomej oraz pionowej instalacji gazowej na klatkach schodowych wraz z wykonaniem nowych przyłączy do liczników gazowych. Następnie montażu nowej wewnętrznej instalacji gazowej od przyłączy gazowych na klatce schodowej do odbiorników gazu w poszczególnych mieszkaniach.
	Przystąpimy do wymiany wewnętrznej linii zasilającej (WLZ) od liczników elektrycznych przeniesionych do skrzynek elektrycznych w piwnicy do pierwszego zabezpieczenia elektrycznego w mieszkaniach. Prace te umożliwią podłączenie w mieszkaniu prądu 3-fazowego.
os. Błękitne 20 a,b,c,d,e,f,g,h,i,j,k	Przystąpimy do montaż nowej poziomej oraz pionowej instalacji gazowej na klatkach schodowych wraz z wykonaniem nowych przyłączy do liczników gazowych.
os. Błękitne 24 a,b	Wykonamy montażu nowej wewnętrznej instalacji gazowej od przyłączy gazowych na klatce schodowej do odbiorników gazu w poszczególnych mieszkaniach.
os. Różane 1 a,b,c	Przystąpimy do wymiany wewnętrznej linii zasilającej (WLZ) od liczników elektrycznych przeniesionych do skrzynek elektrycznych w piwnicy do pierwszego zabezpieczenia elektrycznego w mieszkaniach.

HARMONOGRAM REMONTÓW DACHÓW

Adres	Rodzaj wykonywanych prac
os. Błękitne 8 a,b,c os. Różane 3 a,b,c os. Różane 16 a,b,c os. Różane 18 a,b os. Różane 42 b os. Tęczowe 1	Rozpoczniemy prace związane z remontem dachów w systemie HYDRONYLON z następującym zakresem robót: renowacja i uszczelnienie papowej powierzchni dachu, renowacja obróbek blacharskich, remont ścian i czap kominowych, wymiana wylazu dachowego.

O kolejnych budynkach, w których będą remontowane dachy będziemy Państwa informować w gazecie „Twoja Spółdzielnia”.

• R E K L A M A •

DT
DATERM
Sp. z o.o.

WYKONAWCA
INSTALACJI CIEPLNYCH, WODNYCH I
GAZOWYCH

DATERM SP. Z O.O.
UL. WIEJSKA 8
65-609 ZIELONA GÓRA
MAIL: DATERM@DATERM.PL

ROZSTRZYgniĘCIE KONKURSU „MIKOŁAJ JAK MALOWANY”

W dniu 06.12.2022 roku został ogłoszony świąteczny konkurs plastyczny „Mikołaj jak malowany”, który polegał na wykonaniu prac dowolną techniką przedstawiających św. Mikołaja w świątecznym otoczeniu. W konkursie mogły wziąć udział dzieci członków Spółdzielni w wieku od 6 do 10 lat. Spośród przesłanych prac komisja konkursowa oceniła pracę dzieci oraz przyznała okazałe nagrody i dyplomy za zajęcie I, II oraz III miejsca.

W dniu 28 grudnia o godzinie 13:00 na dużej Sali Spółdzielni Mieszkaniowej w Dzierżonowie zostało zorganizowane spotkanie w którym uczestniczyły laureatki konkursu. Zarząd Spółdzielni Mieszkaniowej w Dzierżonowie oraz Przewodniczący Rady Nadzorczej wręczyli nagrody.



Na podium stanęły mieszkanki os. Jasnego. Pierwsze miejsce otrzymała 7 letnia Oliwka. Miejsce II 8 letnia Marysia, a miejsce III 6 letnia Zosia.

Wszystkim uczestnikom dziękujemy za udział w konkursie, a rodzicom za pomoc w umieszczeniu prac na portalu Facebook.

Laureatkom serdecznie gratulujemy oraz życzymy dal-

Miesięcznik Spółdzielni Mieszkaniowej w Dzierżonowie

Twoja SPÓŁDZIELNIA

Miesięcznik Spółdzielni Mieszkaniowej w Dzierżonowie „TWOJA SPÓŁDZIELNIA”

Wydawca:
Spółdzielnia Mieszkaniowa w Dzierżonowie, Os. Jasne 20

Adres redakcji:
58-200 Dzierżonów, Os. Jasne 20,
tel.: 74 880 20 10
e-mail: sekretariat@smdzierzonow.pl

Redaktor naczelny:
Agata Janusz

Numer redagują:
Marta Reżny,
Krzysztof Kozakiewicz

Dystrybucja:
Krzysztof Waszkiewicz

Reklama: tel. 74 880 20 10

Druk: „IMAGE”
tel./fax 74 836 90 38

IMAGE DRUKARNIA

Redakcja nie odpowiada za treść publikowanych reklam, ogłoszeń i listów. Materiałów, które nie zostały zamówione nie zwracamy. Redakcja zastrzega sobie prawo do zmian w nadesłanych tekstach.

szych sukcesów, a także zachęcamy do udziału w kolejnych konkursach organizowanych przez Spółdzielnię.



SPÓŁDZIELNIA MIESZKANIOWA NA FACEBOOKU

Od 8 listopada 2022 roku na facebooku pod adresem: <https://www.facebook.com/SpoldzielniaDzierzoniow> działa oficjalny

profil Spółdzielni Mieszkaniowej w Dzierżonowie. Na profilu systematycznie umieszczane są informacje o działaniach Spół-

dzielni Mieszkaniowej, są tam dodawane zdjęcia oraz krótkie opisy wykonywanych remontów, reklama nowych mieszkań. Od

założenia profilu, odnotowano już ponad 800 polubień! Zapraszamy do polubienia nas na facebooku i śledzenia profilu!

WZROST STAWEK VAT NA MEDIA

Informujemy, że od 01.01.2023 roku przestaje obowiązywać Rządowa Tarcza Antyinflacyjna w zakresie obniżonych stawek VAT m.in. na: gaz ziemny (z 0% na 23%), energię elektryczną (z 5% na 23%) oraz energię ciepłą (z 5% na 23%). Rządowa Tarcza Antyinflacyjna miała za zadanie

nie chronić polskie rodziny i zmniejszać obciążenia związane ze wzrostem cen. I chociaż inflacja nie spada to ochrony w zakresie cen powyższych mediów już nie będzie, a wzrost cen spowodowany wzrostem stawek VAT odczuje każdy z naszych mieszkańców.

GARAŻ DO WYNAJĘCIA

Spółdzielnia Mieszkaniowa w Dzierżonowie informuje o możliwości wynajmu garażu nr 7 o powierzchni 19,32 m² położonego w budynku os. Tęczowe 29 w Dzierżonowie.

Cena najmu wynosi:

- 350,00 zł brutto miesięcznie dla osób będących członkami Spółdzielni,
- 500,00 zł brutto miesięcznie dla osób nie będących członkami Spółdzielni.

Osoby zainteresowane proszone są o złożenie pisemnego wniosku o najem garażu w sekretariacie Spółdzielni Mieszkaniowej os. Jasne 20, pokój nr 11 lub na adres mailowy sekretariat@smdzierzoniow.pl.

GRUDNIOWA RADA NADZORCZA ORAZ PODSUMOWANIE ROKU 2022

W dniu 28 grudnia 2022 roku odbyło się ostatnie posiedzenie Rady Nadzorczej Spółdzielni Mieszkaniowej w Dzierżonowie.

Spotkanie rozpoczął przewodniczący Rady Nadzorczej Pan Mieczysław Winiarski przedstawiając porządek obrad. Następnie Rada Nadzorcza przystąpiła do głosowania nad planem pracy na pierwszy kwartał 2023 roku oraz ustaleniem terminów comiesięcznych posiedzeń. Podczas poszczególnych zebrań członkowie Rady Nadzorczej będą między innymi analizować uchwały, zatwierdzać sprawozdanie Komisji Rady za 2022 rok, omawiać oraz przyjmować plan finansowo-gospodarczy oraz plan remontów na 2023 rok, a także analizować pisma oraz sprawy bieżące przedstawiane przez Zarząd.

W dalszej części spotkania Rada Nadzorcza przyjęła uchwały, które dotyczyły między innymi regulacji opłaty eksploatacyjnej na os. Błękitnym 1 oraz regulacji funduszu remontowego w budynkach

Spółdzielni Mieszkaniowej w Dzierżonowie tj. os. Błękitne 1,7,11,16, oraz w Piławie Gór-

ków wielorodzinnych – dwóch budynków na ul. Osiedlowej w Piławie Górnej oraz jednego

SM W DZIERŻONIOWIE

nej tj. ul. Budowlanych 6 i 10 i ul. Osiedlowej 4.

Następnie Zarząd poinformował Radę Nadzorczą o rozpoczęciu lustracji częściowej przez Regionalny Związek Rewizyjny Spółdzielczości Mieszkaniowej w Opolu, związanej z budową trzech budyn-

ku na ul. Korczaka w Dzierżonowie.

Podsumowano także inwestycje wykonane w 2022 roku, które dotyczyły wymiany instalacji wodnej, elektrycznej, gazowej, kanalizacyjnej i deszczowej. Ponadto Spółdzielnia kontynuowała rozpo-

częte remonty w 2021 roku tj. malowanie klatek schodowych, remonty dachów w hydronylonie oraz czyszczenie elewacji budynków z korozji biologicznej. W drugiej połowie ubiegłego roku zastała również zrealizowana kompleksowa wymiana podzielników ciepła na zasobach Spółdzielni oraz zgodnie z obecnymi przepisami rozpoczęto montowanie podzielników kosztów w budynkach nieopomiarowanych. Jednym z najważniejszych przedsięwzięć jest także kontynuowanie budowy budynków wielorodzinnych w Piławie Górnej oraz rozpoczęcie budowy na ul. Korczaka w Dzierżonowie.

Reasumując 2022 rok był czasem wielu inwestycji na zasobach Spółdzielni, a Rada Nadzorcza pozytywnie podsumowała zarówno zakończone jak i rozpoczęte przedsięwzięcia.

KURSY PRAWA JAZDY

Kat. AM, A1, A2, A, B

e-learning



KURS NA OPERATORA

WÓZKÓW WIDŁOWYCH

UPRAWNIENIA NA WSZYSTKIE TYPY WÓZKÓW
ŁĄCZNIE Z WYMIANĄ BUTLI GAZOWYCH



UPRAWNIENIA UDT

BIURO CZYNNE: pon - pt 8:00 - 18:00

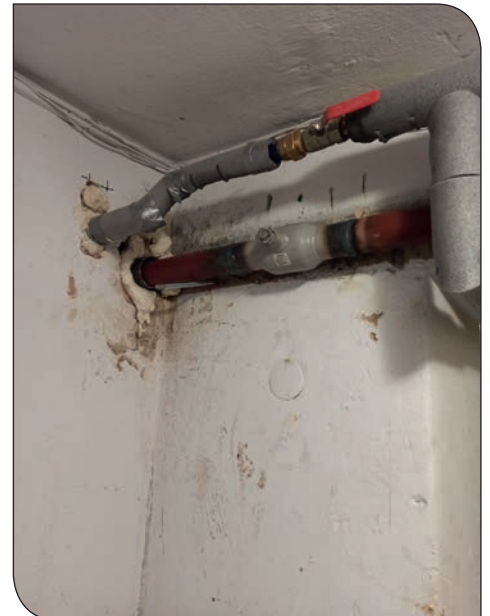
DZIERŻONIÓW, UL. ZĄBKOWICKA 26
tel. 74 832 06 29; tel. kom. 666 666 693
www.kursy.net **biuro@kursy.net**

REMONT INSTALACJI GAZOWEJ W BUDYNKU PRZY UL. BRZEGOWEJ 1C

W budynku przy ul. Brzegowej 1 c prowadzone są prace w zakresie wymiany instalacji gazowej, ze starej skręcanej na nową spawaną.

W ramach prac wykonano nową instalację poziomą od przyłącza gazowego prowadzoną w części piwnicznej oraz piony rozprowadzone na półpiętrach klatki schodowej, gdzie zostaną zainstalowane nowe gazomierze. Następnym krokiem jest rozprowadzenie nowej wewnętrznej instalacji

gazowej lokatorskiej, wykonanej z rur miedzianych wraz z zastosowaniem łączników zaprasowanych, która rozpoczyna się od zaworu zamontowanego na klatce schodowej (gazomierz) do odbiornika gazu zlokalizowanego w mieszkaniu.



SPÓŁDZIELCZE REMONTY W 2022 ROKU

Za nami rok 2022, rok, w którym przeprowadziliśmy szereg prac na zasobach naszej Spółdzielni. Zapraszamy do zapoznania się z podsumowaniem Spółdzielczych remontów.

1

W związku z prowadzonym programem „kompleksowej wymiany instalacji”, w budynkach Spółdzielni, wykonano wymianę:

- poziomej oraz pionowej instalacji zimnej wody w budynkach: os. Jasne 18 a,b (wraz z kanalizacją deszczową), os. Różane 3 a,b,c, os. Różane 4 a,b,c, os. Różane 5 a,b,c, os. Różane 7 a,b,c, os. Różane 8 a,b,c, os. Różane 9 a,b,c, os. Różane 21 a,b, os. Różane 22

a,b, ul. Brzegowa 1C; ul. Brzegowa 1 b pion 12-18. Natomiast na os. Tęczowym 12 wymieniono jeden pion c.w.u., dwa piony zimnej wody (mieszkania 1-13 i 3-15) oraz jeden pion zimnej wody i c.w.u. na os. Tęczowym 6d mieszkania 1-9. Dodatkowo na os. Różanym 20, os. Różanym 21, os. Różanym 22 wymieniona została kanalizacja deszczowa.

- poziomej oraz pionowej instalacji gazowej (część instalacji zlokalizowanej w piwnicy i na klatce schodowej), jak również doprowadzono nową wewnętrzną instalację gazową do lokali mieszkalnych (od gazomierza na klatce schodowej do urządzenia odbiorczego) w budynkach: os. Błękitne 6 a,b; os. Błękitne 7 a,b,c; os. Błękitne 16 a,b,c; os. Jasne 6 a,b,c,d,e,f,g,h; os. Jasne 11 a,b,c; os. Jasne 15 a,b,c; os. Jasne 18 a,b; os. Różane 7 a,b,c; os. Różane 8 a,b,c; os. Różane 9 a,b,c.

- instalacji WLZ (wewnętrzna linia zasilająca), umożliwiającą podłączenie prądu trójfazowego do mieszkań, w budynkach: os. Błękitne 6 a,b; os. Błękitne 7 a,b,c; os. Błękitne 16 a,b,c; os. Błękitne 20 a,b,c,d,e,f,g,h,i,j,k; os. Jasne 11 a,b,c; os. Jasne 18 a,b; os. Różane 7 a,b,c; os. Różane 8 a,b,c; os. Różane 9 a,b,c; os. Różane 21 a,b; os. Różane 22 a,b; os. Tęczowe 1; os. Tęczowe 2; os. Tęczowe 12.

2

Zakończono prace w zakresie malowania klatek schodowych. W ramach prac remontowych wykonano gładzie gipsowe na ścian i sufitach wraz z ich malowaniem. Na ścianach wykonano nową lamperię z tynku mozaikowego. Dodatkowo krawędzie biegów schodowych, podstopnie, balustrady, drzwi do piwnic, rury C.O., grzejniki pokryto lakierem poliuretanowo-

-akrylowym. Zostały również zamontowane nowe pochwyty drewniane na balustradach. Prace wykonano w budynkach: os. Błękitne 2 a,b,c; os. Błękitne 5 a,b,c; os. Błękitne 8 a,b,c; os. Błękitne 12 a,b,c; os. Kolorowe 10 a,b,c; os. Kolorowe 16 a,b,c; os. Różane 7 a,b,c; os. Różane 9 a,b,c; os. Różane 11 a-j, os. Tęczowe 1, os. Tęczowe 2, os. Tęczowe 9 a,b,c,d,e,f; os. Tęczowe 24 a,b,c.



3

Wykonano prace związane z usuwaniem korozji biologicznej na elewacjach budynku, które prze-

kładają się na poprawę estetyki naszych osiedli, w budynkach: os. Błękitne 19 a,b,c; os. Błękitne 24 a,b; os. Różane 14 a,b,c;

os. Różane 15 a,b,c; os. Różane 16 a,b,c; os. Różane 17 a,b,c. Natomiast, w zasobach zlokalizowanych w Piławie Górnjej

odnowiono elewacje w budynkach: ul. Budowlanych 6 i 10; ul. Osiedlowa 4; ul. S. Staszica 38-42; ul. S. Staszica 50-52.



4

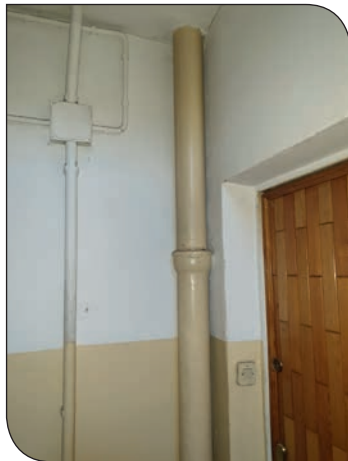
W związku z wystąpieniem licznych rozszczelnień kanalizacji deszczowej (kanalizacja żeliwna usytuowana na klatce schodowej), które nastąpiły po nawałnicy,

jak miała miejsce w lipcu 2022 r., konieczna była jej wymiana na nową PCV w budynkach: os. Błękitne 20 g; os. Różane 1 c,d,g; os. Różane 3 c; os. Różane 4 a; os. Różane 10 h,i;

os. Różane 12 a; os. Różane 14 b,c; os. Różane 16 a; os. Różane 17 a,c; os. Różane 33 b,c; os. Różane 40 b; os. Różane 41 a; os. Różane 42 a,b; os. Różane 43 c; os. Tęczowe 4 b;

os. Tęczowe 5 b,c,d; os. Tęczowe 8 a; os. Tęczowe 17 b; os. Tęczowe 20 b; os. Tęczowe 23 c. W Piławie Górnej w budynkach: ul. S. Staszica 48; ul. S. Staszica 60.

PRZED:



PO:



5

Na zasobach Spółdzielni zamontowano nowoczesne boksy śmietnikowe z klapami wrzutowymi zamykanymi na zamek, które zostały ustawione na podbudowie z kostki. Na potrzeby mieszkańców budynku os. Jasne 5 a,b,c boks został usytuowany przy ścianie szczytowej nieruchomości. Dla mieszkańców os. Tęczowe 1 i 2 boks ustawiony jest pomiędzy kioskiem a restauracją.

Mieszkańcy os. Złotego 10 i 11 korzystają z boks ułożonego pomiędzy wjazdem na parking a trafostacją. Boks dla mieszkańców budynków przy ul. Brzegowej 1 a, b, c, zainstalowano przy szczycie budynku ul. Brzegowa 1b. Dla mieszkańców budynków przy ul. Budowlanej 10 i ul. Osiedlowej 4 w Piławie Górnej nowy boks umieszczono przy ul. Ogrodowej. Wszystkie boksy zostały obsadzone zielenią.



6

Przy os. Różanym 22 a,b,c (nieruchomość os. Różane 39-43) zakończono inwestycję polegającą na budowie nowego chodnika. Inicjatorem prac byli mieszkańcy wspomnianego budynku, którzy sygnalizowali potrzebę jego wykonania. Pierwsze

informacje na temat chodnika zamieszczone zostały w czasopiśmie Twoja Spółdzielnia nr 8/200. Przedmiotowy chodnik został poprowadzony wzdłuż budynku os. Różane 42 a,b,c do chodnika biegnącego wzdłuż ul. Rzeźniczej. Dodatkowo wykonano nasadzenia zastępcze

w pasie zieleni pomiędzy drogą a chodnikiem.

Na os. Różanym 19 zakończone prace związane z realizacją nowego chodnika. Chodnik został wykonany w celu zapewnienia swobodnego dojścia mieszkańców os.

Różanego 19 do boksów śmieciowego usytuowanego przy szczycie budynku os. Różane 18. Dodatkowo w trakcie prac utwardzono teren, na którym znajdują się dzwony do segregacji odpadów.

PRZED:



PO:



7

Zakończona prace remontowe pokrycia dachów z zastosowaniem nowoczesnej technologii w systemie Hydronylon. Zakres prac obejmują: renowację i uszczelnienie papowej

powierzchni dachu, renowacja obróbek blacharskich, remont ścian kominowych lub ich renowacja, renowacja czap kominowych oraz wymiana wyłazu dachowego na wyłaz systemowy z kopułą

poliwęglanową. Powyższe prace wykonano na budynkach: os. Błękitne 12 a,b,c; os. Jasne 1 d,f,g,h,i; os. Jasne 2 a,b,c; os. Jasne 6 a,b; os. Jasne 16 a,b; os. Różane 1 d; os. Różane 10 c,d,e,f,g,h,i; os. Różane

16 a,b,c; os. Różane 20 a,c,d,e,f,h,i; os. Różane 22 a,b; os. Różane 32 a,b; os. Tęczowe 6 a,b,c,d; ul. S. Staszica 44-4 Piława Górna a przy ul. S. Staszica 30-36 Piława Górna wykonano remont kominów.

PRZED:



W TRAKCIE:

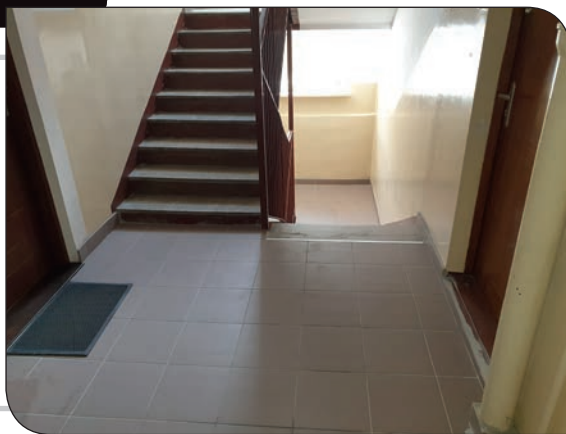


PO:



8

W budynku os. Tęczowe 13 zakończone prace polegające na ułożeniu płytek ceramicznych na posadzce w klatce schodowej.



9

W Piławie Górnej przy budynku ul. S. Staszica 42-48 wykonano parking wraz z drogą manewrową

o nawierzchni z kostki betonowej. Inwestycja została opisana w nr 5/209 miesięcznika „Twoja Spółdzielnia”



10

Na os. Tęczowym 5 b oraz os. Tęczowym 7 b,c zamontowano nowe schody

wejściowe do klatki. Schody wykonane w technologii prefabrykatów żelbetowych

ze stopniami śrutowanymi. Dodatkowo wykonano zabudowę podestów w klatkach: os.

Tęczowe 4a; os. Tęczowe 5 a,c; os. Tęczowe 6 c; os. Tęczowe 7a; os. Tęczowe 8 b.



BUDOWA NA KORCZAKA



Na budowie trwają prace związane z wykonaniem stropu nad I piętrzem.
W dalszej kolejności stawiane będą ściany II piętra.

ZMIANA SPOSOBU ROZLICZANIA KOSZTÓW CENTRALNEGO OGRZEWANIA

W ostatnim czasie w kilku budynkach na os. Jasnym oraz w budynku na os. Błękitnym mieszkańcy zdecydowali się na zamontowanie podzielniki kosztów ogrzewania.

Dotychczas budynki te były rozliczane na podstawie powierzchni mieszkania, to znaczy całość kosztów centralnego ogrzewania danego budynku była dzielona przez wielkość powierzchni lokali mieszkalnych. Tak wyliczony koszt na m² był mnożony przez ilość m² danego mieszkania, co daje koszt przydający na poszczególne lokale mieszkalne. Powyższy sposób rozliczenia i brak indywidualnego opomiarowania mieszkań skutkowało dużo wyższymi kosztami

centralnego ogrzewania w porównaniu do budynków opomiarowanych o takiej samej powierzchni. Analiza kosztów ciepła za ostatnie lata wykazała, że budynki nieopomiarowane w stosunku do identycznych budynków posiadających podzielniki ciepła miały wyższe koszty za ogrzewanie od 27,20% do nawet 43,64%.

Od 1 stycznia 2023 roku zainstalowane na grzejnikach podzielniki kosztów centralnego ogrzewania odczytują ilość zużytych jednostek cie-

pła. Obecnie jedna jednostka obliczeniowa to koszt 0,65 zł. Oznacza to, że mieszkańcy zapłacą za tyle ciepła ile zużyją w pomieszczeniach opomiarowanych w mieszkaniu, a także będą w stanie sami kontrolować swoje zużycie w ciągu roku oraz dopasować miesięczne zaliczki do własnych potrzeb. Pozostałe koszty będą podzielone na koszty części wspólnych dzielone proporcjonalnie na każde mieszkanie oraz koszty ogrzewania łazienki liczone indywi-

dualnie według mocy grzewczej zainstalowanej w łazience. Pierwszy odczyt nowo zainstalowanych podzielników w danych budynkach odbędzie się po roku ich użytkowania tzn. 31.12.2023 r., a ich rozliczenie zostanie wykonane do 3 miesięcy od odczytu. Wszelkie aspekty związane z zagadnieniem sposobu rozliczania podzielników zostały określone w Regulaminie rozliczania kosztów energii cieplnej dostarczonej do lokali mieszkalnych i użytkowych dla celów centralnego ogrzewania, który jest dostępny na naszej stronie internetowej lub w siedzibie Spółdzielni.

BYLIŚMY RAZEM

Mieszkańcy Piławy Górnej 11 grudnia już po raz ósmy spotkali się na jarmarku świątecznym. Radosne kolędowanie, zapach swojskich wypieków i świątecznych smakołyków przyciągnęły na plac przy hali sportowej kilkaset osób.

- Na szczęście teren wystawowy naszego jarmarku znacznie się powiększył - komentuje Iwona Szuba, Dyrektor MOKiB w Piławie Górnej.

Jak co roku odwiedzający mogli kupić wyroby rękodzielnicze, stroiki czy przeróżne ozdoby bożonarodzeniowe. Występ dzieci z miejscowego przedszkola i szkoły podstawowej zapewnił mnóstwo wrażeń, ale nie mniej artystycznych doznań dał recital starszych wykonawców z zespołów „Siwy Włós” i „Górzanie”.

Muzyczną niespodzianką kończącą kolędowanie był koncert pracowników urzędu miasta i gminnych jednostek oświatowych, ośrodka kultury oraz proboszcza piławskiej parafii pod muzycznym kierownictwem Burmistrza Piławy Górnej.

Podczas sobotniego festynu najmłodszy mieszkańcy ubrali choinkę własnoręcznie wykonanymi ozdobami. - *Była pięknie przystrojona i kolorowa. Dużym zainteresowaniem milusińskich cieszyły się też warsztaty dekorowania pierników, które odbyły się w zaciszu hali sportowej. Mali piławianie*



byli bardzo dumni ze swoich słodkich arcydzieł - dodaje Iwona Szuba.

Organizatorzy VIII Piławskiego Jarmarku Świątecznego dziękują wszystkim, którzy swoją pracą i obecnością

przyczynili się do realizacji przedsięwzięcia: artystom i ich opiekunom za świąteczną oprawę muzyczną, Nadleśnictwu Świdnica i panu Leszkowi Jaskólskiemu za podarowane choinki oraz panu Marcinowi

Jurcewiczowi za pomoc przy transporcie sprzętu. Szczególne podziękowania należą się pracownikom Elfom, które zadbały o infrastrukturę techniczną jarmarku, choć dzień był mroźny, a praca niełatwa...



PROSTO ZE SŁOŃCA

Powołana niedawno spółka Energia Komunalna wyposaża obiekty użyteczności publicznej w panele słoneczne. Firma z Gdyni montuje w Piławie Górnej pierwsze instalacje. Liderem w produkcji zielonej energii będą ośrodek kultury i główny budynek szkoły podstawowej.

Ogniwa na dachu piławskiej tysiąclatki mają zapewnić 27 307 kilowatogodzin rocznie. Następny w rankingu jest gmach ośrodka kultury. Panele fotowoltaiczne niemal w całości przykryły część nad salą widowiskową. Produkcja energii osiągnie 26 626 kWh na rok.

Prace montażowe ruszyły we wrześniu i postępują w szybkim tempie. Monterzy z gdyńskiej firmy PRO-ECO skończyli instalację w „małej szkole” i przenieśli się na główny budynek. Projekt obejmuje też halę sportową, przedszkole i urząd miasta. Produkcja energii z paneli wyniesie 111 277 kWh.

Do spółki Energia Komunalna miasto przystąpiło w listopadzie ubiegłego roku. Budowa instalacji fotowoltaicznych na obiektach użyteczności publicznej sześciu gmin powiatu dzierzoniowskiego to duże przedsięwzięcie. Na realizację projektu udało się pozyskać 7 milionów złotych z Regionalnego Programu Operacyjnego Województwa Dolnośląskiego.

Spółka stawia sobie za cel odnawialne źródła energii oraz redukcję emisji gazów i pyłów do atmosfery. - *Wszystko, co*

skła, Podinspektor ds. gospodarki komunalnej i ochrony środowiska Urzędu Miasta w Piławie Górnej.

rzaniem prądu z energii słonecznej*.

Energia słoneczna jest niezbędna do życia i wszystkich



wdrażamy, jest potrzebne dla środowiska, które w taki sposób możemy pozostawić czystym dla przyszłych pokoleń - dodaje Mirosława Głuchow-

Korzystanie z ekologicznej energii umożliwia właśnie fotowoltaika. To dziedzina bardzo dynamicznie rozwijająca się, zajmująca się wytwa-

procesów zachodzących na naszej planecie. Rozwój energetyki uczynił ją jednym z najważniejszych (obok wiatru i wody) odnawialnych źródeł energii.

Pozyskanie energii elektrycznej ze słonecznej odbywa się etapami. Słońce świeci na panele, zbudowane z ogniw krzemowych. W ogniwach zachodzi zjawisko fotowoltaiczne i energia słoneczna zostaje przekształcona w prąd stały. Ten, z pomocą falownika, staje się prądem zmiennym, który może już zasilać inne urządzenia.

** W ciągu 1 sekundy Słońce produkuje tyle energii, ile wystarczyłoby nam przez kolejnych 500 tysięcy lat. Część, jaka dociera do powierzchni naszej planety, to i tak tysiące razy więcej, niż kiedykolwiek będziemy w stanie wytworzyć.*



KARPATKA

Składniki na ciasto parzone (2 blaty):

- 1 szklanka wody
- 125 g masła
- 1 szklanka mąki pszennej
- 5 jajek (rozmiar M)

Składniki na krem:

- 3 szklanki mleka (750 ml)
- 130 g drobnego cukru do wypieków
- 1 cukier wanilinowy (16 g) lub ziarenka z 1 laski wanilii
- 1 jajko
- 4 żółtka
- 40 g skrobi ziemniaczanej
- 20 g mąki pszennej
- 350 g masła, w temperaturze pokojowej + dodatkowe 30 g drobnego cukru do wypieków

Ponadto:

- cukier puder do oprószenia

Wykonanie:

Masło i wodę umieścić w garnuszku, podgrzać do rozto-

pienia się masła, doprowadzić do wrzenia. Wsypać mąkę, zmniejszyć moc palnika i chwilę ucierać do powstania gęstej, szklistej, bezgrudkowej masy odchodzącej od brzegów garnka. Zdjąć z palnika, wystudzić.

Po przestudzeniu wbijać jajka, jedno po drugim, miksując dokładnie po każdym dodaniu. W rezultacie powinno powstać gładkie, klejące, bezgrudkowe ciasto. Gotową masę podzielić na 2 części.

Blachę o wymiarach 32 x 23 cm wysmarować masłem i oprószyć mąką (uwaga: można klasycznie – wyłożyć papierem do pieczenia, jednak czasem ciężko jest oddzielić papier od upieczonego już ciasta; lubię tutaj używać matę teflonową przyciętą do rozmiaru formy). Jedną część ciasta rozprządnąć na blaszce przy pomocy szpatułki, wyrównać (ciasto jest klejące, ale takie ma być).



Piec w temperaturze 200°C przez około 25 – 30 minut do lekkiego zbrązowienia ciasta (w trakcie pieczenia nie otwierać piekarnika). W ten sam sposób upiec drugą część ciasta. Wystudzić. Zagotować 2 szklanki mleka (500 ml) z cukrem i wanilią. Pozostałą szklankę mleka (250 ml) zmiksować blenderem z jajkiem, żółtkami, skrobią ziemniaczaną i mąką pszenną, po czym wlać do wrzącego mleka. Ugotować budyń: doprowadzić do wrzenia, często i energicznie mieszając (by się nie porobiły grudki), chwilę pogotować. Po zagotowaniu przykryć folią spożywczą (w taki sposób, by

dotykała budyń), odłożyć do całkowitego wystudzenia w temperaturze pokojowej.

W misie miksera umieścić masło oraz dodatkowy cukier. Utrzeć, do powstania białej, lekkiej, puszystej masy maslanej. Dodawać budyń, w kilku turach (np. po 3 pełne łyżki) miksując po każdym dodaniu do połączenia. Gotowy krem masłano – budyńowy wyłożyć na jeden upieczony wcześniej płatek ciasta, przykryć drugim (najlepiej w blaszce, w której ciasto się piekło). Schłodzić w lodówce przez kilka godzin.

Przed podaniem oprószyć cukrem pudrem. Smacznego!

Ewelina Jażdżewska

• R E K L A M A •

NASZE PRODUKTY REGIONALNE



Dzierżoniów: os. Błękitne 27
ul. Świdnicka 52
Piława Dolna ul. Główna 97 c

Ogórki konserwowe 900 g



5,99/szt

Papryka konserwowa 720 ml



4,99/szt

Koncentrat pomidorowy 190 ml



2,39/szt

Cwikła z chrzanem 315 ml



2,49/szt

Kapusta czerwona 650 g



3,99/szt



Zdjęcia prezentowane są poglądowo i mogą różnić się od rzeczywistych produktów dostępnych w sklepie.

PODARUJ 1,5% PODATKU

To nic nie kosztuje, a może odmienić mój los.



Wpisz w rozliczeniu PIT:
NR KRS 0000387207
Cel szczegółowy:
1885 Julia Szydłowska

lub przekaż darowiznę:
Bank Millennium **85 1160 2202 0000 0001 9214 1142**
Fundacja "Serca dla Maluszka"
Tytułem: **1885 Julia Szydłowska**

Julia to 9-letnia dziewczynka chorująca na epilepsję, a w następstwie ostrego, rozlanego krwotocznego zapalenia mózgu (ADEM) cierpi na czterokończynowy niedowład spastyczny oraz mózgowe porażenie dziecięce.

Nasza córeczka nie chodzi, porusza się na wózku inwalidzkim a siada tylko i wyłącznie z pomocą drugiej osoby. Jest pampersowana, nie potrafi się samodzielnie obrócić, niedowidzi i ma zaburzenia mowy. Jest pod opieką wielu specjalistów: neurologa, endokrynologa, otolaryngologa, logopedy, okulisty oraz rehabilitantów.

Julia wymaga całodobowej opieki i długotrwałej systematycznej rehabilitacji neurologicznej oraz ruchowej. Koszty indywidualnych terapii są ogromne ale tylko one przynoszą efekty. Celem ćwiczeń jest ograniczenie dysfunkcji i zahamowanie patologicznych wzorców ruchowych. Z racji wieku i tempa w jakim rośnie, będzie wymagać częstej wymiany sprzętów ortopedyczno-rehabilitacyjnych (wózka inwalidzkiego, ortez itp.).

Zwracamy się do Państwa z prośbą o pomoc. Robimy co w naszej mocy aby stan zdrowia Julii uległ poprawie. Wierzymy że z Państwa wsparciem jesteśmy w stanie zrobić więcej dla Julii i już teraz dziękujemy za każdą pomocną dłoń.

Rodzice Julii

POLTAX	
K. WNIOSEK O PRZEKAZANIE 1,5% PODATKU NALEŻNEGO NA RZECZ ORGANIZACJI POŻYTKU PUBLICZNEGO (OPP)	
Wnoszący wniosek: 0000387207	KWOTA
L. INFORMACJE UZUPELNIAJĄCE	
1885 JULIA SZYDŁOWSKA	
PIT-37... 4.	



Miejscowość: **Dzierżoniów**
Województwo: **dolnośląskie**

FERIE W SPÓŁDZIELNI MIESZKANIOWEJ termin 13.02. - 17.02.

Zapewniamy:

- zajęcia z animatorem
- gry i zabawy
- zajęcia wokalne, w programie konkurs „Mam Talent”
- wyjazd do kina
- wyjazd na ognisko i pieczenie kiełbasek
- poczęstunek oraz napoje

zapisy w sekretariacie Spółdzielni pod numerem 74 880 20 10
liczba miejsc ograniczona

koszt 100 zł - 5 dni
(zajęcia w godzinach 9:00 - 13:00)

ferie zorganizowane przez
Stowarzyszenie Spółdzielcze Towarzystwo Kulturalno-Sportowe

